



АДМИНИСТРАЦИЯ ГОРОДА ПЕРМИ  
ДЕПАРТАМЕНТ ЗЕМЕЛЬНЫХ ОТНОШЕНИЙ

РЕШЕНИЕ

о размещении объектов № 69 от 09.01.2019

г. Пермь, ул. Сибирская, 15

Департамент земельных отношений администрации города Перми в соответствии с пунктом 3 статьи 39.36 Земельного кодекса Российской Федерации, Положением о порядке и условиях размещения объектов на землях или земельных участках, находящихся в государственной или муниципальной собственности, на территории Пермского края без предоставления земельных участков и установления сервитутов, утвержденным постановлением Правительства Пермского края от 22.07.2015 № 478-п

**разрешает** ОАО «МРСК Урала» (ИНН 6671163413, ОГРН 1056604000970, место нахождения: 620026, г. Екатеринбург, ул. Мамина-Сибиряка, 140)

**размещение объекта:** КТПП-400/6/0,4 кВ, ВЛ 6 кВ оборудование учета электроэнергии, входящих в ЭСК ПС 110/6 кВ Балатовская, для электроснабжения индивидуального дома по ул. Геологов, 6 ( кадастровый номер земельного участка 59:01:4413800:190)

**способ размещения объекта:** надземный

**на землях:** государственная собственность на которые не разграничена

**на срок:** бессрочно

**местоположение:** г. Пермь, Индустриальный район, ул. Геологов.

Территория, согласно схеме, расположена в зонах с особыми условиями использования территорий: охранный зона объектов электросетевого хозяйства, приаэродромная территория аэродрома аэропорта Большое Савино.

ОАО «МРСК Урала»:

1. Соблюдать правила охраны электрических сетей, установленные Постановлением Правительства Российской Федерации от 24.02.2009 № 160 «О порядке установления охранных зон объектов электросетевого хозяйства и особых условий использования земельных участков, расположенных в границах таких зон».

2. Соблюдать правила охранных зон воздушного пространства, установленные Постановлением Правительства Российской Федерации от 11.03.2010 № 138 «Об утверждении Федеральных правил использования воздушного пространства Российской Федерации».

В соответствии с пунктом 7(2) Положения о порядке и условиях размещения объектов на землях или земельных участках, находящихся в государственной или муниципальной собственности, на территории Пермского края без предоставления земельных участков и установления сервитутов, утвержденного Постановлением Правительства Пермского края от 22.07.2015 № 478-п, представить в департамент земельных отношений в течении 1 месяца

с момента размещения объектов материалы контрольной геодезической съемки размещенных объектов на бумажном и электронном носителях на безвозмездной основе.

В соответствии со статьей 20<sup>1</sup> Закона Пермского края от 14.09.2011 № 805-ПК «О градостроительной деятельности в Пермском крае» ОАО «МРСК Урала»:

Не позднее, чем за 10 рабочих дней до начала строительства и реконструкции безвозмездно передать в департамент градостроительства и архитектуры администрации города Перми один экземпляр копий разделов проектной документации, предусмотренных пунктом 1 части 12 статьи 48 Градостроительного кодекса Российской Федерации.

В течение 10 рабочих дней после окончания работ по строительству, реконструкции безвозмездно передать в департамент градостроительства и архитектуры администрации города Перми схему, отображающую расположение объекта и сетей инженерно-технического обеспечения, подписанную ОАО «МРСК Урала», с приложением текстового и графического описания местоположения границ охранной и санитарно-защитной зоны, перечень координат характерных точек границ такой зоны.

**Приложение:** схема предполагаемых к использованию земель или части земельного участка с координатами поворотных точек границы земельного участка (на 1 л. в 1 экз.).

Начальник отдела предоставления  
земельных участков  
по работе с юридическими лицами



Н.М.Санникова

## Схема предполагаемых к использованию земель или части земельного участка

**Объект:** Строительство КТПП-400/6/0,4 кВ, ВЛ 6 кВ оборудование учета э/э, входящих в ЭСК ПС 110/6 кВ Балатовская, для электроснабжения индивидуального дома по адресу: Пермский край, г. Пермь, Индустриальный район, ул. Геологов, д. 6 (кад. номер зем. участка 59:01:4413800:190)

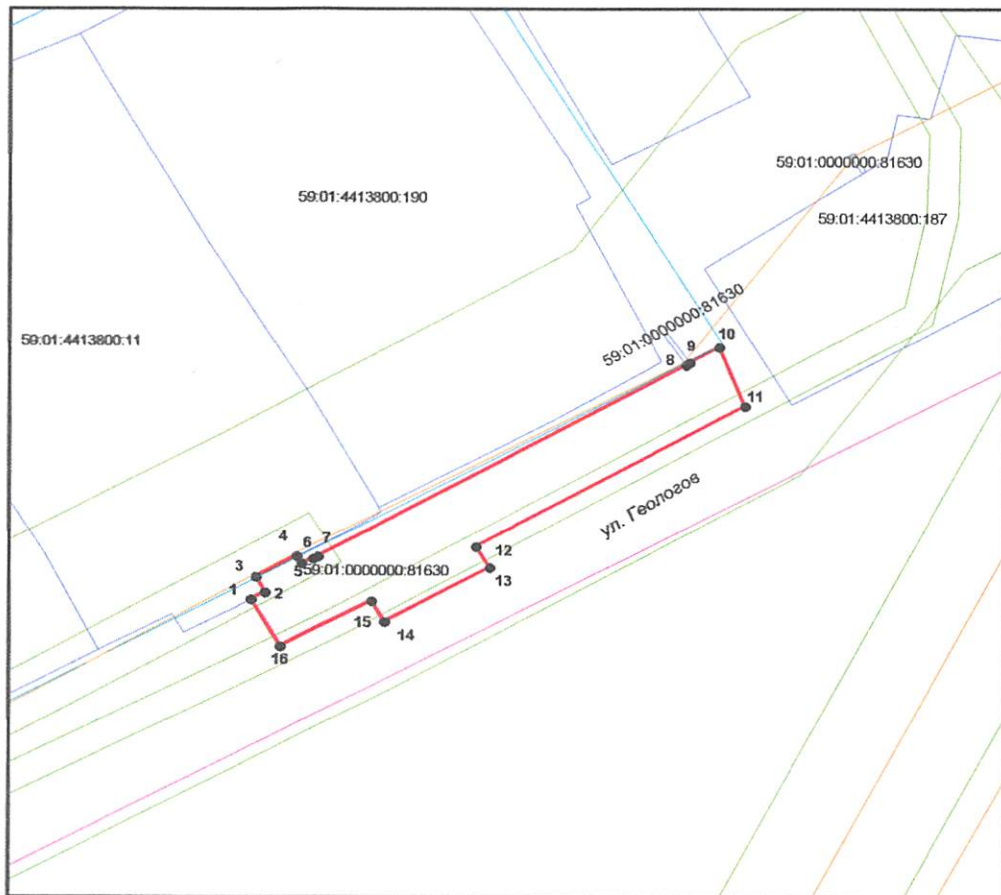
**Местоположение:** Пермский край, г. Пермь, Индустриальный район, ул. Геологов

**Площадь земель или части земельного участка, кв.м:** 165

**Категория земель:** Земли населённых пунктов

**Вид разрешенного использования:**

Каталог координат, м		
точки грани	X	Y
1	512611,05	2227544,20
2	512611,54	2227545,10
3	512612,65	2227544,52
4	512614,10	2227547,08
5	512613,57	2227547,38
6	512613,90	2227548,13
7	512614,06	2227548,42
8	512627,64	2227571,74
9	512627,81	2227571,98
10	512628,91	2227573,85
11	512624,73	2227575,48
12	512614,79	2227558,44
13	512613,30	2227559,31
14	512609,47	2227552,67
15	512610,94	2227551,82
16	512607,74	2227546,05



### Условные обозначения:

- - вновь образованная часть границы земельного участка
- - существующая часть границы, имеющиеся в ГКН сведения о которой достаточны для определения ее местоположения
- - граница кадастрового квартала
- - зона с особыми условиями использования территорий
- - территориальная зона
- - обозначение сооружений по сведениям ГКН
- 59:01:3812269 - номер кадастрового квартала
- 59:01:3812269:8 - номер учтенного земельного участка

**Масштаб 1:500**

### Описание границ смежных землепользователей:

- от точки 1 до точки 6 участок 59:01:4413800:11
- от точки 6 до точки 7 участок 59:01:0000000:81630
- от точки 7 до точки 8 земли Муниципальное образование г. Пермь
- от точки 8 до точки 9 участок 59:01:0000000:81630
- от точки 9 до точки 1 земли Муниципальное образование г. Пермь

Заявитель: по доверенности от ОАО "МРСК Урала"

подпись, печать

Владимирова А. Л.